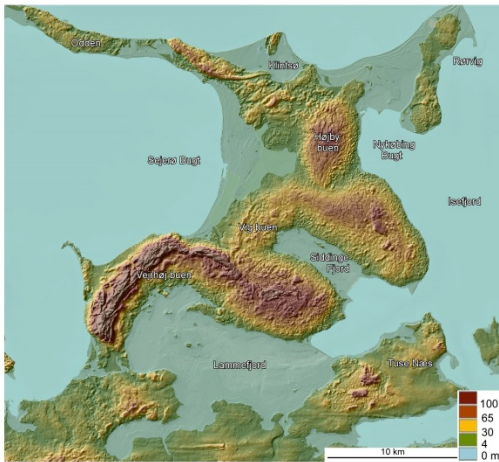


Uddrag fra det "gule hæfte"

Landskabet ved Lumsås og Ebbeløkke

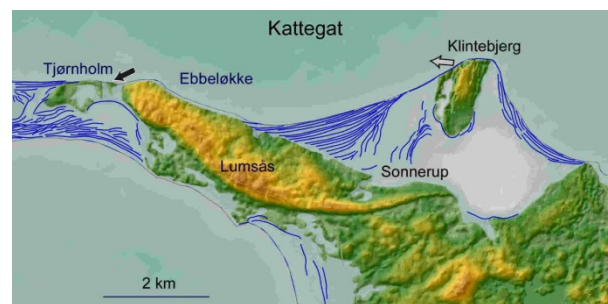
Oprindelig dannede bakkerne ved Ebbeløkke afslutningen på Odsherreds landområde. Højderyggen var en halvø, omgivet af vand på tre sider, og på den fjerde side, hvormed den var landfast med det øvrige herred, var en række af søer og mosestrækninger syd for åsen. Mod vest lå øerne, der i dag danner Sjællands Odde; mod øst, adskilt af et søland, var højene ved Højby. Det var et yderligt og isoleret landskab meget langt fra hovedstaden.



I løbet af middelalderen begyndte disse forhold at ændre sig. Nye strømretninger i havene medførte landdannelser mellem Ebbeløkke og Sjællands Odde, ligesom der fandt en vis udfyldning sted af Sejerøbugten syd for åsen ved Lumsås. Men forandringerne skete kun langsomt; ingen ved således hvornår

man kunne gå eller ride til Sjællands Odde. Selv om kort fra 1600-tallet viser at der var forbindelse hen over de tidligere adskilte strækninger, angiver de ikke om forbindelsen var videre farbar. De nydannede områder overskylledes hyppigt i hårdt vejr.

Formentlig var det først og fremmest havskabte strandvolde, der forbandt disse strækninger med mellemliggende småøer eller holme. En af holmene kaldtes Tjørnholm; den lå neden for Ebbeløkkes bakker



som et brohoved mod Sjællands Odde og blev sikkert tidligt nogenlunde landfast med bakkelandet. Langt op i tiden syntes holmen at have været stedets yderste punkt, fjern og vanskelig tilgængelig og bevokset med tjørn. Følgelig blev Tjørnholm betragtet som et tilflugtssted, hvor man kunne holde sig skjult.

Andre overleveringer ville vide at der i et hus helt tilgroet med tjørn boede en heks, lige som Tjørnholm i 1700-tallet husede en såkaldt klog

mand med overnaturlige evner. Her var desuden sagn om spøgelse og lygtemænd, hvilket det afsides og vindblæste sted sikker også kunne give anledning til. Måske grundede forestillingen om gengangere sig i at rejsende på vej til Sjællands Odde undertiden forsvandt sporløst; blandt andet hed det sig at en

kniplingskræmmer på et tidspunkt blev myrdet, udplyndret og begravet her. Stedet var omgærdet med hemmelighedsfuldhed og uhygge.

Hæftet er skrevet af tidligere bibliotekschef Kurt Sørensen, ét i en lang række gule hæfter om Odsherred